



Najważniejsze choroby podróżne psów

Granice Europy stoją otworem. Podróżowanie stało się prostsze - samochodem czy samolotem możemy dotrzeć do celu zazwyczaj w ciągu kilku godzin. Jeśli do tego dysponujemy paszportem zwierzęcia i aktualnym szczepieniem przeciwko wściekliznie, to właściwie nic nie stoi na przeszkodzie, by zabrać psa ze sobą w podróż... gdyby nie te choroby podróżne.

Co kryje się pod pojęciem chorób podróżnych?

Pojęcie chorób podróżnych obejmuje choroby, które nie są właściwe dla Polski (teoretycznie nie powinny występować w Polsce). Niektóre z tych chorób przywędrowały jednak w ostatnich latach do nas, gdyż nie tylko my podróżujemy z naszymi psami, ale także choroby przemieszczają się z naszymi podopiecznymi.

Najczęstsze zarazki chorobotwórcze i ich „roznosiciele”

LEISZMANIA to pasożyt, który przenoszony jest przez ukąszenia moskitów. Najpierw rozprzestrzeniają się w miejscu ukłucia pod skórą. Następnie atakują wewnętrzne organy i leukocyty. W Europie mówi się o leiszmaniozie narządowej.

BABESZJA to pierwotniak, który atakuje i niszczy erytrocyty. Przenoszony jest on przez kleszcza. W Niemczech babeszjoza znana jest pod nazwą „psiej malarii”. W rejonie śródziemnomorskim babeszjoza przenoszona jest przez inny gatunek kleszcza - kleszcz psi brunatny.

EHRlichia to bakterio-podobny zarazek (riketsja), który atakuje leukocyty. W Europie przenoszony jest przez kleszcze brunatne. Ten rodzaj kleszcza spotykany jest na południe od środkowej Francji.

HEPTOZOONOZA wywoływana jest przez pierwotniaki pasożytujące w leukocytach. Tworzą one małe „węzki” w organach wewnętrznych. Przenoszone są przez połączony brunatnego kleszcza, który wcześniej zainfekował się, ssąc krew innego psa.

FILARIE to nicienie żyjące w układzie krwionośnym. W Europie występuje 5 rodzajów filarii. Najbardziej znany jest nicień sercowy. Dorosłe nicienie osiągają długość 30 cm i umiejscawiają się przede wszystkim w prawej komorze serca oraz w arterii prowadzącej do płuca. Filarie przenoszone są przez moskity oraz pchły. Można się spodziewać, że filarie dotrą również do Polski, bowiem spotkać je można już w zachodnich Niemczech.

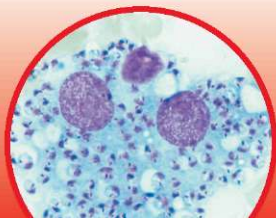
Jak rozpoznać u psa objawy powyższych chorób?

Wszystkie wymienione choroby są dla właściciela psa trudne do rozpoznania. Objawy choroby nie wskazują jednoznacznie na daną chorobę. Jeśli pies sprawia wrażenie zmęczonego lub chorego, należy niezwłocznie zgłosić się do lekarza. Im szybciej zostanie rozpoznana choroba, tym wcześniej można rozpocząć odpowiednią terapię.

LEISZMANIOZA - symptomy choroby pojawiają się późno - po kilku tygodniach, miesiącach, a w niektórych przypadkach i latach od ugryzienia podczas urlopu. Pojawiają się zmiany skórne na brzegach uszu, na nosie oraz innych miejscach, które z trudnością lub wcale się nie goją. Często psy charakteryzują się obniżoną wytrzymałością, utratą wagi ciała oraz nabrzmiałymi węzłami chłonnościami. Może dojść do zmian w obrębie oczu oraz uszkodzeń nerek. Często obserwuje się także nawracające biegunki.

BABESZJOZA - pierwszymi oznakami są wysoka gorączka, a następnie wyczerpanie, zmęczenie i brak apetytu. Poprzez wtargnięcie pasożytów do erytrocytów oraz ich stopniowe niszczenie dochodzi do niedokrwistości, a często także żółtaczki. Państwa uwagę powinno zwrócić ciemne zabarwienie moczu, powstałe w wyniku wydalania hemoglobiny. Można również czasem zaobserwować zaburzenia ruchowe, paraliże, duszność, zapalenia jamy ustnej oraz oczu.

EHRlichioza - w tej chorobie pojawia się najpierw nawracająca gorączka, pies jest osłabiony i nie ma apetytu. Mogą pojawić się wymioty oraz wydzielina z oczu. Okresowo pies wydaje się być znów całkiem zdrowy. Często niezauważalnie dochodzi do obniżenia trombocytów. Dlatego w dalszym przebiegu choroby pojawiają się krwawienia (np. z nosa, drobne wylewy podskórne). Takie krwawienia mogą także wystąpić w stawach, powodując niechęć psa do poruszania się, chwiejny chód czy drgawki mięśni. Ponieważ układ immunologiczny psa jest osłabiony, może dojść do poważnej utraty masy ciała.





LABOKLIN
P o l s k a s p . z o o

HEPATOZONOOZA - symptomy tej choroby są wielorakie: nawracająca gorączka, anemia, krwawe biegunki, wymioty, wycieki z nosa i oczu, spadek wagi ciała. Czasem obserwuje się trudności w poruszaniu (sztywny chód), który powodowany jest przez osłabienie i bóle mięśni. Mogą pojawić się również padaczkopodobne napady drgawek.

FILARIOZA - najgroźniejszy spośród filarii jest nicienie sercowe. Moskity przenoszą larwy nicieni na psa. Poprzez skórę larwy przedostają się do mięśni, następnie do żył i do serca. Dorosłe nicienie żyją w naczyniach krwionośnych w efekcie zatykając je. Pierwsze objawy pojawiają się dopiero 5-7 miesięcy od zakażenia. Dochodzi do zaburzenia funkcji serca, duszności i chronicznego kaszlu. Inne typy filarii, np. nicienie skórny, który często występuje na Węgrzech, tworzy supy na skórze. Nicienie skórny przenoszony jest także przez moskity i może być niebezpieczny również dla ludzi.

Jak Wasz weterynarz może zdiagnozować chorobę podróżną?

Wszystkie wymienione choroby można wykazać pośrednio lub bezpośrednio. Można bezpośrednio zbadać krew na obecność pasożytów lub przeciwciał, które wytworzył system immunologiczny psa. W przypadku leiszmaniozy można wykryć zarazki na skórze lub węzłach chłonnych. Badania na obecność nicieni sercowych można przeprowadzić dopiero 6 miesięcy po powrocie z urlopu. Wasza lecznica zapewni odpowiedni pakiet badań.



Co może zrobić właściciel psa?

Jeśli chcecie Państwo zapewnić całkowitą ochronę swojemu pupilowi, to najlepiej nie zabierać go do krajów o tzw. podwyższonym ryzyku, ponieważ nie ma absolutnej ochrony przeciw powyższym chorobom.

- ☑ Jeśli mimo wszystko chcecie wziąć psa ze sobą, to nie należy dopuszczać do ukłuc pupila przez kleszcze, moskity czy pchły.
- ☑ Można to osiągnąć, zabezpieczając skórę psa specjalnymi preparatami (preparaty typu Spot-On) lub obrozą przeciw insektom. Wasza lecznica chętnie udzieli informacji na temat dostępnych możliwości.

Odwiedziny u lekarza przed urlopem mogą być bardzo pomocne w ochronie przed chorobami podróżnymi. Wizyta u weterynarza po urlopie jest konieczna, aby szybko rozpoznać ewentualną infekcję i wdrożyć odpowiednie leczenie. Jest to szczególnie istotne, jeśli zabieracie Państwo pupila do kraju o podwyższonym ryzyku!



Najważniejsze choroby podróżne psów



LABOKLIN
P o l s k a s p . z o o

ul. Powstańców
Śląskich 101
01-495 Warszawa
0 501 670 618

